

SD360

Telepítési / felhasználói kézikönyv

Hosszú elem-élettartamú,
egyállomásos, akkumulátoros
fotoelektromos füstérzékelő



Bevezetés

A Paradox SD360 egyállomásos fotoelektromos füstérzékelőt úgy tervezték, hogy érzékelje a riasztókamrába érkező füstöt. Nem érzékeli a gázt vagy a lángot. Ezt a füstérzékelőt úgy tervezték, hogy korai figyelmeztetést adjon a kialakuló a beépített riasztókürt riasztási hangjainak leadásával tüzet okoz. Értékes időt biztosíthat Önnek és családjának a menekülésre, mielőtt a tűz továbbterjedne. A füstérzékelő azonban csak akkor teszi lehetővé az ilyen tűzbaleset előtti figyelmeztetést, ha a füstérzékelőt elhelyezik, beszerelik és karbantartják.

megfelelően, a jelen használati útmutatóban leírtak szerint.

FIGYELMEZTETÉS: Ezt a füstérzékelőt *csak egy lakóegységben történő használatra* tervezték, ami azt jelenti, hogy egy családi házban vagy lakásban kell használni. Nem arra szolgál, hogy többlakásos épületekben előterekben, folyosókon, pincékben vagy egy másik lakásban használják, kivéve, ha minden családi egységben van már működő riasztó. Az egyes lakóegységeken kívüli közös helyiségekben, például tornácra vagy folyosókon elhelyezett füstérzékelők nem biztos, hogy korai figyelmeztetést adnak a lakóknak. Több családós épületekben minden családi lakóegységnek saját füstérzékelőket kell felszerelnie.

FIGYELMEZTETÉS: Ez az érzékelő nem lakóépületekben való használatra készült. A raktárak, ipari vagy kereskedelmi épületek és a különleges rendeltetésű, nem lakóépületek speciális tűzérzékelő és riasztórendszer igényelnek. Ez az érzékelő önmagában nem alkalmas a teljes tűjelző rendszerek helyettesítésére olyan helyeken, ahol sok ember él vagy dolgozik, például szállodákban vagy motelekben. Ugyanez igaz a kollégiumokra, kórházakra, idősotthonokra vagy bármilyen csoportos otthonokra, még akkor is, ha ezek egykor egy lakásos házak voltak.

FIGYELMEZTETÉS: Ez az érzékelő nem riasztja a nagyothallókat. Erősen ajánlott a speciális célú füstérzékelők felszerelése, amelyek fényt vagy rezgő készüléket használnak a hallássérült lakók riasztására.

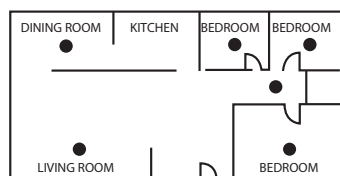
A füstérzékelők telepítésének helye

A lakóegységek teljes lefedettsége érdekében minden lakóegységben minden szobában, folyosón, tárolóhelyiségben, pincében és padlásán füstérzékelőt kell felszerelni. A minimális lefedettség egy érzékelő minden emeleten és egy minden hálólhelyiségben.

Itt hasznos tippeket adunk Önnek:

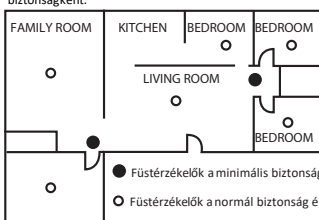
- A konyha kivételével minden külön helyiségben és kijáratban szereljen fel egy füstérzékelőt az 1. és 2. ábrán látható módon.
- Többszintes házak vagy lakások minden emeletén szereljen fel egy füstérzékelőt, ahogyan az a 3. ábrán látható.
- Minden háztartásban legalább két érzékelőt kell felszerelni.
- Minden hálósobában szereljen fel füstérzékelőt
- A hálósobai folyosó mindkét végén füstérzékelőt kell felszerelni, ha a folyosó hossza meghaladja a 12 métert (40 láb).
- Szereljen fel alsorsói érzékelőket az alsorsói lépcsőház aljára.
- Az első emeletről a második emeletre vezető lépcsőház tetejére második emeleti érzékelőket kell felszerelni.

1. ábra: Egy külön füstérzékelő minden hálósobában és egy az emeleten a nagyobb biztonság érdekében.

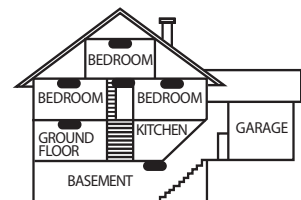


● Füstérzékelők a minimális biztonság érdekében

2. ábra: Egy különálló füstérzékelő minden helyiségben, kivéve a konyhát és a fürdőszobát, minimális biztonságként.



● Füstérzékelők a minimális biztonság érdekében
○ Füstérzékelők a normál biztonság érdekében



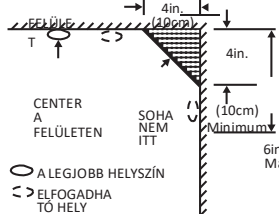
● Füstérzékelők a minimális biztonság érdekében

3. ábra:

A füstérzékelők elhelyezésének helye többszintes lakóépületben

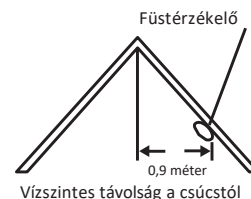
Győződjön meg róla, hogy semmilyen ajtó vagy más akadály nem állja el a füst útját az érzékelőhöz.

- Szereljen fel további érzékelőket a nappaliban, az étkezőben, a családi szobában, a padlásán, a háztartási és tárolóhelyiségekben.
- A füstérzékelőket a lehető legközelebb kell felszerelni a mennyezet közepéhez. Ha ez nem kivitelezhető, helyezze az érzékelőt a mennyezetre, a faltól vagy saroktól legfeljebb 20 hüvelyk (50 cm) távolságra, ahogyan a 4. ábrán látható.
- Ha a mennyezetre történő felszerelés nem lehetséges, és a helyi és állami előírások megengedik a falra történő felszerelést, a falra szerelt érzékelőket a mennyezettől 4 és 6 hüvelyk (10 ~ 15 cm) közé helyezze el a 4. ábrán látható módon.
- Ha egyes helyiségek lejtős, csúcsos vagy nyeregvetős mennyezettel rendelkeznek, próbálja meg az érzékelőket a mennyezet legmagasabb pontjától vízszintesen mérve 0,9 méterre (3 láb) felszerelni az 5. ábrán látható módon.



4. ábra:

Ha nem célszerű az érzékelőt a mennyezet közepére szerelni, akkor az érzékelőt a mennyezetre kell szerelni, és nem lehet 50 cm-nél közelebb a falakhoz vagy a sarokhoz, ahogyan az a 4. ábrán látható.



5. ábra:

A csúcs és a füstérzékelő felszerelése közötti távolság csúcsos mennyezeten (>20°) legalább 0,5 m és legfeljebb 1 m, a csúcsos mennyezet mentén mérve.

Helyek, ahová NE telepítsünk füstérzékelőt

A zavaró riasztások akkor következnek be, amikor a füstérzékelőket olyan helyre szerelik fel, ahol nem működnek megfelelően. A zavaró riasztások elkerülése érdekében ne szereljen fel füstérzékelőket a következő helyzetekben:

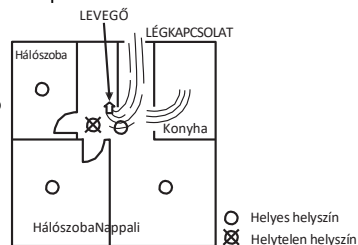
- Az égési részecskék valamilyen égési folyamat melléktermékei. Ezért olyan helyiségekben vagy azok közelében, ahol égési részecskék vannak jelen, nem szereli fel a füstérzékelőt a zavaró riasztások elkerülése érdekében, például kevés ablakkal vagy rossz szellőzéssel rendelkező konyhákban, garázsokban, ahol járműkipufogógáz lehet, kemencék, melegvízmelegítők és fűtőtestek közelében.
- Ne szerelje fel a füstérzékelőket 6 méternél (20 lábnál) távolabb olyan helyektől, ahol általában égési részecskék vannak jelen, mint például a konyhában. Ha a 20 láb távolság nem lehetséges, pl. egy lakókocsiban, próbálja meg az érzékelőt az égési részecskéktől a lehető legtávolabb, lehetőleg a falra szerelni. A zavaró riasztások megelőzése érdekében gondoskodjon jó szellőzésről az ilyen helyeken.

FONTOS: Bármilyen okból ne kapcsolja ki az érzékelőt a zavaró riasztások elkerülése érdekében.

- Amikor a légáramlatok a konyhák mellett haladnak el, a 6. ábra grafikusán mutatja be, hogyan érzékelheti az érzékelő az égési részecskéket a normál légáramlási útvonalakon, amely a füstérzékelő helyes és helytelen elhelyezését jelzi a probléma tekintetében.

6. ábra:

Ajánlott füstérzékelők helyei kerülje az égési részecskéket tartalmazó légáramlatokat



- Nedves vagy nagyon páras területeken, vagy zuhanyzós fürdőszobák közelében. A páras levegőben lévő nedvesség bejuthat az érzékelő kamrába, majd lehűléskor cseppekké alakul, ami zavaró riasztásokat okozhat. Telepítse a füstérzékelőt legalább 3 méterre a fürdőszobától.

- Nagyon hideg vagy nagyon meleg helyiségekben, beleértve a fűtetlen épületeket vagy a kültéri helyiségeket. Ha a hőmérséklet a füstérzékelő működési tartománya alá vagy fölé megy, nem fog megfelelően működni. A füstérzékelő hőmérsékleti tartománya 0 - 49 Celsius fok.

- A nagyon poros vagy piszkos helyeken a szennyeződés és a por felhalmozódhat az érzékelőn, ami téves jelzést okozhat... Ezenkívül a por vagy szennyeződés elzárhatja az érzékelő kamra nyílásait, és megakadályozhatja, hogy az érzékelő érzékelje a füstöt.



- A friss levegő szellőzőnyílások vagy nagyon huzatos területek, például légkondicionálók, fűtőberendezések vagy ventilátorok közelében a friss levegő szellőzőnyílások és a huzat a füstérzékelőtől távolabb terelheti.
- A holt légterek gyakran a csúcsos tető tetején vagy a mennyezet és a falak közötti sarkokban találhatóak. A holt levegő megakadályozhatja, hogy a füst elérje az érzékelőt. Az ajánlott szerelési helyeket lásd a 4. és 5. ábrán.
- Rovarokkal fertőzött területeken. Ha rovarok jutnak az érzékelő érzékelő kamrájába, akkor zavaró riasztást okozhatnak. Ahol a bogarak problémát jelentenek, szabaduljon meg tőlük, mielőtt felállítaná az érzékelőt.
- A fénycsövek közelében a fénycsövek elektromos "zaja" zavaró riasztásokat okozhat. A füstérzékelőket legalább 1,5 méterre (5 láb) szerelje fel az ilyen lámpáktól.

FIGYELMEZTETÉS: *Soha ne vegye ki az akkumulátort az egyenáramú érzékelőből a zavaró riasztás leállítására érdekében. Nyissa ki az ablakot, vagy ventilálja a levegőt az érzékelő körül, hogy megszabaduljon a füsttől. Az érzékelő kikapcsolja magát, amikor a füst megszűnik. Ha a zavaró riasztások továbbra is fennállnak, próbálja meg tisztítani az érzékelőt a jelen Telepítési kézikönyvben leírtak szerint.*

FIGYELMEZTETÉS: *Ne álljon az érzékelő közelébe, amikor a riasztás megszólal. A riasztás azért hangos, hogy vészhelyzetben felébredjen. Ha túlságosan közelről hallja a kürtöt, az károsíthatja a hallását.*

A füstérzékelő felszerelése

Az SD360 füstérzékelőt úgy tervezték, hogy szükség esetén a mennyezetre vagy a falra szerelhető legyen. Mivel ez a füstérzékelő egyállomásos típus, nem kapcsolható össze más érzékelőkkel.

FIGYELMEZTETÉS: *Ne csatlakoztassa az SD360 füstérzékelőt más érzékelőhöz vagy segédcsatlakozóhoz. Ha bármilyen más csatlakoztat ehhez az érzékelőhöz, akkor az nem fog megfelelően működni.*

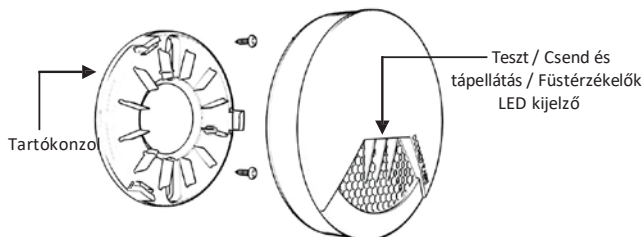
Olvassa el "A FÜSTÖLDÉRZŐK BEÁLLÍTÁSÁNAK HELYEI" és "A FÜSTÉRZŐK BEÁLLÍTÁSÁNAK NEM KELL

A FÁMADÉRTÉKELŐK BEÁLLÍTÁSA" című szakasz ebben a kézikönyvben, majd döntse el, hova szerelje be a füstérzékelőt.

Kérjük, kövesse az alábbi lépéseket a füstérzékelő felszereléséhez:

- 1) Azon a helyen, ahová az érzékelőt telepíteni fogja, húzzon egy vízszintes vonalat hat hüvelyk hosszúságban.
- 2) Az óramutató járásával ellentétes irányban elforgatva távolítsa el a rögzítőkonzolt a készülékről.
- 3) Helyezze el a konzolt úgy, hogy a két leghosszabb tartórésszel egy vonalban legyen. Mindegyik kulcslyuk-résbe rajzoljon egy jelet a rögzítés helyének meghatározásához. dugót és csavart.
- 4) Távolítsa el a konzolt.
- 5) Egy 3/16 hüvelykes (5 mm) fúrófejjel fúrjon két lyukat a jeleknél, és helyezze be a műanyag fali dugókat. Tegye az érzékelőt távol a műanyag portól rajta, amikor a rögzítéshez fogásokat fúr.
- 6) A két csavar és a műanyag fali dugók (mind a mellékelt) segítségével rögzítse a konzolt a falhoz.
- 7) Állítsa egy vonalba a konzol és az érzékelő nyílását. Nyomja az érzékelőt a tartóra, és az óramutató járásával megegyező irányban elforgatva rögzítse a helyére. Húzza felfelé a füstérzékelőt, hogy meggyőződjön arról, hogy biztonságosan rögzül a tartókonzolhoz.

7. ábra :



FIGYELMEZTETÉS: Ez a füstérzékelő olyan fedélreteszekkel van ellátva, amelyek megakadályozzák a füstérzékelő fedelének becsukódását, ha az elem nincs beszerelve. Ez azt jelzi, hogy az érzékelő nem fog működni, amíg új elemet nem helyeztek be megfelelően.

MEGJEGYZÉS: Az érzékelő kürtje egyszer megszólal, miután az érzékelőt az akkumulátorral együtt beszerelték és a konzolra szerelték 2~4 másodpercig. Ez azt jelenti, hogy a füstérzékelő normálisan működik, és azt is jelzi, hogy az elem megfelelően van elhelyezve. Csukja be a fedelet, majd nyomja meg a tesztgombot, és tartsa lenyomva kb. 3 másodpercig, amíg a kürt megszólal. A kürtnek hangos, pulzáló riasztást kell adnia. Ez azt jelenti, hogy a készülék megfelelően működik.

Készletléti üzemmód

A füstérzékelőn a piros LED, mint a riasztás jelzője látható. Ez a készülék fedelén lévő átlátszó tesztgombon keresztül látható. Ha a piros LED 334 másodpercenként egyszer villog, az azt jelzi, hogy a füstérzékelő normál üzemmódban van. Amikor a füstérzékelő füstöt érzékel, és ezzel egyidejűleg 3 hangjelzéssel, szünettel és 3 hangjelzéssel hangjelzést ad. A piros LED folyamatosan és gyorsan villogni fog.

Csend funkció

A csend funkció ideiglenesen, legfeljebb 10 percre elhallgathatja a riasztást. A funkció használatához nyomja meg a fedélén lévő teszt/csend gombot, amikor a riasztás megszólal. Ha azonban a füstérzékelő egység körül a füstkoncentráció a 10 perces csend után is riasztási szinten van, a készülék azonnal újra riaszt.

ALACSONY TÖLTÖTTSSÉGI SZINTRE FIGYELMEZTETŐ JELZÉS

Ha az érzékelő kürtje 43 másodpercenként egyszer ciripelni kezd, miközben a sárga LED villog, az azt jelzi, hogy a füstérzékelő akkumulátora gyenge. Azonnal cserélje ki új elemmel. Tartson készletben friss elemeket erre a célra.

Az alacsony töltöttségre figyelmeztető jelzésnek legfeljebb 30 napig kell kitartania, de a védelem biztosítása érdekében azonnal cserélje ki az akkumulátort.

A kezdeti alacsony akkumulátoros állapot esetén az érzékelő 5 perc elteltével alacsony akkumulátor töltöttségi szintet jelez a vevőegységnek. A füstérzékelő továbbra is 12 óránként továbbítja az alacsony töltöttségi szint jelzését, amíg az elemet ki nem cserélik.

Figyelmeztetés: *Kizárólag a jelen kézikönyv Műszaki leírásban megadott akkumulátortípusokat használja. Ne használjon más típusú akkumulátort. Előfordulhat, hogy ez a füstérzékelő más típusú elemmel nem működik megfelelően. Az akkumulátorok beszerelését lásd alább.*

SZABOTÁZS KAPCSOLÓ FUNKCIÓ:

Ha a füstérzékelő tamperje az elem behelyezését követő két és fél percen belül nyitva marad (nem szerelték be a tartóba), három egymást követő ciripelés hangzik el szabályos, folyamatos időközönként, és a sárga LED világít (folyamatosan), amíg a füstérzékelőt megfelelően be nem szerelik a tartóba.

MEGHIBÁSODÁS (HIBA) JELZÉS:

Ha 43 másodperc alatt 3 "sípoló hangjelzést" hall, és a sárga LED háromszor villog, az azt jelzi, hogy a füstérzékelő nem működik megfelelően, kérjük, javíttassa meg vagy szervizeltesse.

A FÜSTÉRZÉKELŐ TESZTELÉSE

Ha azt gyanítja, hogy a füstérzékelője nem lép riasztásba, tesztelje az alábbiakban leírtak szerint. A Teszt gomb megnyomásakor a füstérzékelő riasztási jelet küld a vezeték nélküli vevőegységnek.

Megjegyzések

- Ha a füstérzékelő zóna **azonnali 24 órás tűzjelző zónaként** van definiálva, a riasztási jelet azonnal elküldi a központi felügyeleti állomásra; lépjen kapcsolatba a központi felügyeleti állomással, hogy tájékoztassa őket a tesztől és elkerülje a téves riasztást.
- Ha a füstérzékelő zóna **késleteltett 24 órás tűzjelző zónaként** van definiálva, a riasztási jel nem kerül továbbításra a központi felügyeleti állomásra.

Az érzékelő tesztelése:

Heti rendszerességgel tesztelje az érzékelőt, a tesztlapot erősen megnyomva. gombot kb. 4 másodpercig, amíg a kürt megszólal, a hangminta 3 hangjelzés, szünet, majd 3 hangjelzés a piros LED folyamatos és gyors villogásával. Ha a füstérzékelő 43 másodpercen belül három sípszót ad ki háromszor sárga LED villogással, az azt jelzi, hogy a füstérzékelő nem működik megfelelően, javításra vagy szervizelésre szorul.

FIGYELMEZTETÉS: *A füstérzékelőt csak így lehet tesztelni! Ha a teszt sikertelen, azonnal javítsa meg vagy cserélje ki az érzékelőt. Ha azt gyanítja, hogy a füstérzékelő nem lép riasztásba, tesztelje le a füstérzékelőt a tesztgomb ujjával történő megnyomásával, hogy megbizonyosodjon arról, hogy megfelelően működik.*

A riasztás leállítása:

- Ha a zóna **késleteltett tűzvédelmi zónaként** van definiálva, a riasztás automatikusan leáll.
- Ha a zóna **azonnali tűzvédelmi zónaként** van definiálva, írjon be egy érvényes kódszámot (PIN).

FIGYELMEZTETÉS: *Soha ne használjon nyílt lángot az érzékelő teszteléséhez. Tűzet okozhat, ami károsíthatja az érzékelőt és az otthonát is. A beépített tesztkapcsoló pontosan teszteli az összes funkciót. Ez az egyetlen helyes módja a készülék tesztelésének.*

FIGYELMEZTETÉS: *Ha nem teszteli a készüléket, és az érzékelő hangszórója megszólal, ez azt jelenti, hogy a füstérzékelő füstöt vagy égési részecskéket*

érezelt a levegőben. Legyen biztos abban, hogy az érzékelő riasztókürtje egy lehetséges súlyos helyzetre figyelmeztet, amely azonnali figyelmet igényel.

- A riasztást okozhatja egy zavaró helyzet. Főzési füst vagy egy poros kemence, néha "baráti tüzeknek" is nevezik a riasztás megszólalását. Ha ez történik, nyisson ablakot, vagy ventilálja a levegőt, hogy eltávolítsa a füstöt vagy a port. A riasztó kikapcsol, amint a levegő teljesen megtisztul.

MEGJEGYZÉS: Ne váltsa le a füstérzékelőről a tápellátást, és ne vegye ki az elemet. Ezzel megszünteti a tűz elleni védelmet.

Az akkumulátor beszerelése

- 1) Nyissa ki az elemtartót (lásd a 8. ábrát).
- 2) Helyezze be az akkumulátort a rekeszbe, és győződjön meg róla, hogy az egyes akkumulátorok "+" és "-" végei megfelelően igazodnak egymáshoz.
- 3) Miután az akkumulátort a rekeszbe helyezte és a tartóval rögzítette, egy ciripelést fog hallani, amely jelzi, hogy a készülék megkapja az akkumulátor áramellátását.
- 4) Az akkumulátor cseréje után nyomja meg azonnal a tesztgombot, hogy ellenőrizze, megfelelően riaszt-e.

A FÜSTÉRZÉKELŐ GONDOZÁSA

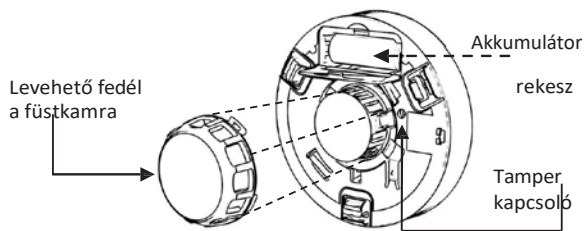
A füstérzékelőt úgy tervezték, hogy a lehető legkevesebb karbantartást igényelje. Ahhoz, hogy füstérzékelője jó működési állapotban maradjon, hetente tisztítnie kell a készüléket, ahogyan az a "FÜSTÉRÁDÓJA TESZTELÉSE" című részben le van írva.

Rendszeres karbantartás:

- Legalább havonta egyszer nyissa ki a fedelet, és porszívózza ki a port az érzékelő érzékelő kamrájából.

Tisztítás előtt vegye ki az akkumulátort. A füstérzékelő tisztításához használja a porszívó puha kefes tartozékát. Óvatosan távolítsa el a füstérzékelő alkatrészein lévő port, különösen az érzékelő kamra nyílásain. Tisztítás után cserélje ki az elemet. Tesztelje a füstérzékelőt, hogy meggyőződjön az elem megfelelő működéséről. Soha ne használjon vizet, tisztítószeret, mert azok károsíthatják a készüléket.

8. ábra:



MEGJEGYZÉS: Ha a készülékből folyamatosan zavaró riasztások érkeznek, ellenőrizze, hogy a füstérzékelő egység helye megfelelő-e. Lásd a "HOL ÉRDEKLŐDJÜNK A FÁMADÉRTÉKELŐKET" című szakaszt. Helyezze át a füstérzékelőt, ha az nem megfelelően van elhelyezve. Tisztítsa meg a készüléket a fent leírtak szerint.

TIPPEK A TŰZ ELLENI VÉDELEM FOKOZÁSÁHOZ

A füstérzékelők felszerelése csak egy lépés a család tűz elleni védelmében. Csökkentenie kell annak az esélyét is, hogy otthonában tűz keletkezzen. És növelnie kell az esélyét annak, hogy biztonságosan kimeneküljön, ha mégis keletkezik egy tűz.

A jó tűzvédelmi programhoz a következő tippeket kell alkalmaznia, hogy fokozza családjá tűz elleni védelmét:

- 1) Szerelje fel megfelelően a füstérzékelőket. Gondosan kövesse az ebben az útmutatóban szereplő összes utasítást kézikönyv. Tartsa tisztán a füstérzékelőket, és hetente tesztelje őket.
- 2) Ne feledje, hogy a nem működő füstérzékelő nem fog riasztani. Ha nem működik megfelelően, azonnal cserélje ki a füstérzékelőket.
- 3) Tartsa be a tűzvédelmi szabályokat, és előzze meg a veszélyes helyzeteket:
 - Használja megfelelően a dohányzóanyagokat. Soha ne dohányozzon az ágyban
 - Gyufát és öngyújtót tartsanak távol a gyermekektől.
 - Tárolja a gyúlékony anyagokat megfelelő tárolóedényekben. Soha ne használja őket nyílt láng vagy szikra közelében.
 - Tartsa jó állapotban az elektromos készülékeket. Ne terhelje túl az elektromos áramköröket.
 - Tartsa zsírmentesen a kályhákat, kandallókat, kéményeket és grillüstöket. Győződjön meg róla, hogy megfelelően vannak felszerelve és távol vannak az éghető anyagoktól.
 - Tartsa távol a hordozható fűtőberendezéseket és a nyílt lángokat, például gyertyákat az éghető anyagoktól.
 - Ne hagyja, hogy a szemét felhalmozódjon
 - Tartsan kéznél tartalék elemeket az elemes füstérzékelőkhez.
- 4) Készítsen családi menekülési tervet, és gyakorolja azt az egész családdal. Ügyeljen arra, hogy a kisgyermeket is bevonja a gyakorlásba.
 - Rajzolja le otthona alaprajzát, és keressen minden helyiségből két kijáratot. Minden hálószobából egy módon kell kijutni anélkül, hogy

- Válasszon egy olyan találkozóhelyet, amely biztonságos távolságra van a háztól. Győződjön meg róla, hogy minden gyermeke megérti, hogy tűz esetén ott kell várniuk Önre.
- Legalább 6 havonta tartsanak tűzvédelmi gyakorlatot, hogy mindenki, még a kisgyermek is tudja, mit kell tenniük a biztonságos menekülés érdekében.
- Tudja, hová kell mennie, hogy otthonán kívülről hívja a tűzoltóságot.
- Biztosítson vészhelyzeti felszerelést, például tűzoltó készüléket, és tanítsa meg a családját a megfelelő használatra.

TOVÁBBI TIPPEK AZ OTTHONI TŰZZEL VALÓ SZEMBENÉZÉSHEZ

Ha készített egy családi menekülési tervet, és azt begyakorolta a családjával, akkor megnövelte a biztonságos menekülés esélyét. Minden tűzriadó gyakorlat alkalmával beszélje át a következő szabályokat gyermekeivel. Ez segít mindenkinek emlékezni rájuk egy valódi tűzveszélyhelyzet esetén.

- Ne essen pánikba, és maradjon nyugodt. A biztonságos menekülés attól függhet, hogy tisztán gondolkodsz-e és emlékszel-e arra, amit gyakoroltál.
- A lehető leggyorsabban hagyja el a házat. Kövesse a tervezett menekülési útvonalat. Ne álljon meg semmit összeszedni vagy felöltözni.
- Tapints meg az ajtókat, hogy lássa, forróak-e. Ha nem, akkor óvatosan nyissa ki őket. Ne nyisson ki ajtót, ha az forró. Használjon alternatív menekülési útvonalat
- Maradjon közel a padlóhoz. A füst és a forró gázok felszállnak
- Takarja le az orrát és a száját nedves vagy nedves ruhával. Vegyen rövid, sekély légzéseket
- Tartsa zárva az ajtókat és az ablakokat. Csak akkor nyissa ki őket, ha a menekülés érdekében muszáj.
- Találkozzanak a tervezett találkozóhelyen, miután elhagyták a házat.
- Hívja a tűzoltóságot a lehető leghamarabb a házon kívülről. Adja meg a címet és a nevét
- Soha ne menj vissza egy égő épületbe. Vegye fel a kapcsolatot a helyi tűzoltósággal. Ők további ötleteket fognak adni, hogy hogyan lehet a biztonságosabb otthonunk a tűztől, és hogyan tervezze meg családjá menekülését

Vezeték nélküli adókészülék információ

Vezeték nélküli telepítés helye

A vezeték nélküli füstérzékelő helye befolyásolja a vezeték nélküli rendszer általános teljesítményét. A lehető legjobb jel fogás biztosítása érdekében, amikor csak lehetséges, a következő kritériumokat kell betartani:

- Magyarozza el a gyerekeknek, mit jelent a füstérzékelő jelzése. Tanítsa meg nekik, hogy szükség esetén fel kell készülniük arra, hogy egyedül hagyják el a lakást. Mutassa meg nekik, hogyan ellenőrizzék, hogy az ajtók forróak-e, mielőtt kinyitnák őket. Mutassa meg nekik, hogyan maradjanak a padló közelében, és szükség esetén kússzanak. Mutassa meg nekik, hogyan használják a másik kijáratot, ha az ajtó forró, és nem szabad kinyitni.
- Olyan telepítési helyet válasszon, amely mentes a rádiófrekvenciás (RF) jeleket visszaverő és elnyelő akadályoktól, valamint a jeleket torzító interferenciától. Kerülje a telepítést erős RF-mezők (pl. neonlámpák, számítógépek) közelében vagy útjában, valamint fémtárgyakon, áramkör-megszakító dobozokon, légkondicionálókon és fűtőcsatornákon vagy azok közelében, mivel ezek interferenciát okozhatnak és csökkenthetik a modul teljesítményét.
 - érzékenységre
- Válasszon olyan helyet, amely nem érzékeny a drasztikus hőmérséklet-változásokra.
- Tartsa be a füstérzékelő és a vezeték nélküli vevőkészülék közötti legnagyobb megengedett távolságot.

MEGJEGYZÉS: Az érzékelőnek a vezérlőpanellel való kommunikációra történő konfigurálásához lásd: EVOHD, EVO192 és MGSP programozási kézikönyvek.

Füstérzékelő zóna hozzárendelése

A füstérzékelő vezeték nélküli vevőkészülékhez történő hozzárendeléséhez nyomja meg a füstérzékelő Teszt gombját.

Bejelentkezés felügyelete

Az SD360 rendszeres időközönként bejelentkezési felügyeleti jelet küld a vevőnek. Ez az érték előre meghatározott és nem programozható.

Riasztás továbbítása

Riasztási állapot (füst) észlelésekor az érzékelő 30 másodpercenként riasztási jelzést küld a vezeték nélküli vevőegységre, amíg az állapot meg nem szűnik. A riasztási állapot megszűnése után az érzékelő 5 másodpercet vár, majd visszaállítási jelet küld a vezeték nélküli vevőre. A visszaállítási jelet a riasztási állapot megszűnése után csak egyszer küldi a vevőnek.

Az akkumulátor cseréje

Az elem cseréje után tesztelje az érzékelőt a megfelelő működés biztosítása érdekében (lásd a fenti Füstérzékelő tesztelése című részt).

Termékkompatibilitás:

A füstérzékelőket nem szabad érzékelővédőkkel együtt használni, kivéve, ha a kombinációt értékelték és alkalmasnak találták erre a célra.

FIGYELMEZTETÉS: Ez a készülék nem életmentő eszköznek készült, és nem csatlakoztatható semmilyen életmentő készülékhez vagy tűzvédelmi rendszerhez. Ezt a készüléket csak lakóhelyiségekben való használatra szánják.

FIGYELMEZTETÉS: A FÜSTÉRZÉKELŐK/JELADÓK KORLÁTAI

Bár a füstérzékelők kulcsszerepet játszanak a lakástüzekből eredő károk csökkentésében, csak akkor tudnak működni, ha megfelelően vannak felszerelve, elhelyezve és karbantartva.

A füstjelzőt nem lehet hallani, ha a lakók hallássérültek. A hallássérült lakók számára speciálisan kialakított, például vizuális és hangjelzéssel ellátott egységeket kell felszerelni.

A füstjelző nem minden személyt ébreszt fel, ha azok mélyen alszanak. Ha a gyermekek vagy más családtagok nem ébrednek fel könnyen a füstjelző hangjára, vagy ha vannak csecsemők vagy mozgáskorlátozottak, gondoskodjon arról, hogy legyen valaki, aki segít nekik a tűzriadó gyakorlaton és vészhelyzet esetén.

A füstérzékelők nem működnek áram nélkül. A váltó- vagy egyenáramú füstérzékelők nem működnek, ha az áramellátás bármilyen okból megszakad. Az érzékelő vezeték nélküli adója által küldött riasztási jelet fém blokkolhatja vagy visszaverheti, mielőtt elérné az érzékelő vevőjét. Még akkor is előfordulhat blokkolás, ha a jel útvonalát nemrégiben ellenőrizték, ha egy fémtárgy kerül az útvonalba.

A füstérzékelők nem érzékelik a tüzet, ha a füst nem éri el az érzékelőket. A parázsló tüzek jellemzően nem termelnek nagy mennyiségű hőt, ami ahhoz szükséges, hogy a füst feljusson a mennyezetre, ahol a füstérzékelő általában található. Emiatt a parázsló tűz észlelése akár ionizációs, akár fotoelektromos típusú érzékelővel nagy késéssel történhet. Bármelyik csak azután ad riasztást, hogy a lángolás megindult, ami a füst mennyezetre való felhajtásához szükséges hőt termel.

A kéményekben, járdákon, tetőkön vagy a zárt ajtó túoldalán keletkező tüzek füstje nem biztos, hogy eléri a füstérzékelőt és riasztást generál. Előfordulhat, hogy az érzékelő nem érzékeli gyorsan vagy egyáltalán nem érzékeli az épület egy másik szintjén kialakuló tüzet. A riasztóberendezések, mint például a csengők vagy a kürtök, nem biztos, hogy riasztják az embereket, vagy nem ébresztik fel az alvókat, ha azok a zárt vagy részben nyitott ajtók másik oldalán, vagy egy másik szinten vannak elhelyezve. A személyek nem hallhatják a figyelmeztető készüléket a rádió, a légkondicionáló berendezés, a készülékek vagy a forgalom zajszintje felett. Ezért az **érzékelők elhelyezése az épület minden szintjén és minden hálószobában erősen ajánlott.** A riasztóberendezések, bármennyire is hangosak, nem figyelmeztethetik a hallássérülteket, illetve nem ébreszthetik fel a mélyen alvókat.

Füstérzékelőket kell elhelyezni minden olyan helyiségben, ahol riasztóvezérlő található, vagy minden olyan helyiségben, ahol a riasztóvezérlő csatlakoztatva van a váltakozó áramforráshoz vagy a telefonvonalakhoz. Ha az érzékelők nincsenek így elhelyezve, akkor az e helyiségek bármelyikében keletkező tűz megakadályozhatja, hogy a QED vezérlő tűzről jelentést tegyen.

A füstérzékelők érzékelési korlátai. Az ionizációs érzékelőknek és a fotoelektronikus érzékelőknek a lángoló és parázsló típusú tűzvizsgálatokon kell megfelelniük. Ez annak biztosítására szolgál, hogy mindkettő képes legyen a tüzek széles körét érzékelni. Az ionizációs érzékelők széles körű tűzérzékelési képességet nyújtanak, de nem mindig figyelmeztetnek időben egy adott tűztípusra.

Általánosságban elmondható, hogy az érzékelőktől nem várható el, hogy figyelmeztetést adjanak a nem megfelelő tűzvédelmi gyakorlatból, heves robbanásokból, gyulladást okozó gázok kiszabadulásából, gyulladást okozó gyúlékony folyadékok, például tisztítószerek helytelen tárolásából, egyéb hasonló biztonsági kockázatokból, gyújtogatásból, ágyban dohányzásból, gyufával vagy öngyújtóval játszó gyermekekből stb. eredő tüzekre. A nagy légsebességű körülmények között használt füstérzékelők a gyakori és gyors légcserék által okozott füstűrség hígulása miatt késleltetve riaszhatnak. Ezenkívül a nagy légsebességű környezetek fokozott porszennyezést okozhatnak, ami gyakoribb érzékelő-karbantartást tesz szükségessé.

A füstérzékelők karbantartását el kell végezni. Ahhoz, hogy berendezései kiválóan működjenek, a fentiekben ismertetett és az uniós szabványoknak megfelelő folyamatot havi karbantartásra van szükség. A megelőző karbantartási megállapodást a gyártó helyi képviselőjén keresztül kell megkötni. Bár a füstérzékelőket hosszú élettartamra tervezték, bármikor meghibásodhatnak. A meghibásodott füstérzékelőt, tűzjelző berendezést vagy a rendszer bármely alkatrészét a lehető leghamarabb meg kell javítani vagy ki kell cserélni.

A felhasználó tájékoztatása

Ez a berendezés rádiófrekvenciás energiát termel és sugározhat, és ha nem az utasításoknak megfelelően telepítik és használják, káros interferenciát okozhat a rádiós kommunikációban. Ugyanakkor nincs garancia arra, hogy egy adott telepítésnél nem lép fel interferencia. Ha ez a berendezés káros interferenciát okoz a rádió- vagy televízió vételben, ami a berendezés ki- és bekapcsolásával megállapítható, a felhasználónak javasoljuk, hogy próbálja meg az interferenciát az alábbi intézkedések közül egy vagy több intézkedéssel orvosolni:

- A vevőantenna átirányítása vagy áthelyezése
- Növelje a berendezés és a vevő közötti távolságot

- Csatlakoztassa a berendezést egy olyan konnectorba, amelyek más áramkörön van, mint amelyekhez a vevőegység csatlakozik.
- Forduljon a kereskedőhöz vagy egy tapasztalt rádió/TV-technikushoz segítségért.

A Paradox Security Systems Ltd. által nem kifejezetten jóváhagyott változtatások és módosítások a felhasználónak a berendezés üzemeltetésére vonatkozó jogosultságát érvényteleníthetik.

A szándékos vagy nem szándékos sugárzó felhasználói kézikönyvének vagy használati utasításának figyelmeztetnie kell a felhasználót arra, hogy a megfelelőségért felelős fél által nem kifejezetten jóváhagyott változtatások vagy módosítások érvényteleníthetik a felhasználónak a berendezés üzemeltetésére vonatkozó jogosultságát.

Termékleírások

Modell: SD360

Érzékenység: 0,091 - 0,149dB/m, 1,31-2,28%/ft

Akkumulátor: 3V-os lítium akkumulátor, Duracell DL 123A vagy Panasonic CR123A

Figyelmeztető hangminta: Három impulzus időbeli mintázat

Érzékelő hallhatósága: 85dBA@3m

Működési hőmérséklet-tartomány: HŐMÉRSÉKLET: 0~49°C (32°F~120°F)

Az akkumulátor élettartama: Egy év

Rádiófrekvencia: 433 MHz/868 MHz

Vezeték nélküli hatótávolság: 70m (230ft)

az MG5000, MG5050 és RTX3 esetében

Relatív páratartalom: 10~85%

Méret: 120mm átmérő x 5,3mm mélység

Garancia

A termékre vonatkozó teljes körű garanciális információkért kérjük, olvassa el a www.paradox.com/terms weboldalon található Korlátozott jótállási nyilatkozatot, vagy forduljon a helyi forgalmazóhoz. A Paradox termék használata azt jelenti, hogy Ön elfogadja az összes garanciális feltételt.

© 2016 Paradox Security Systems (Bahama-szigetek) Ltd. Minden jog fenntartva. A specifikációk előzetes értesítés nélkül változhatnak.

Cím:

Paradox Security Systems Ltd.

780 IPARI SUGÁRÚT

ST-EUSTACHE, QC, KANADA J7R 5V3

Telefon: ST-EUSTACHE, QC, KANADA J7R

SD360EN-EI00 01/2016